

### (三) 大数据产业学院

## 大数据产业学院运行材料

CS&S  
中软国际

# 工作周报

2020—2021 学年第 2 学期第 1 期 (总第 1 期)

中软国际重庆 2021 年 03 月 12 日

---

**贵州轻工职业技术学院-中软国际产业学院**  
2021 年 3 月 8 日至 3 月 14 日工作周报

**一、本周概述**

本周为中软国际产业学院 2020-2021 学年第 2 学期运行第 1 周,本周中软国际西南区技术总监朱映、教务主管蔡珍珍、院校合作经理万新军、高级讲师梁栋麟入驻学校开展相关工作。主要工作集中在学生工作方面,一是 2020 级云计算 1、2 班分别作了开班仪式,开始正常授课;二是针对云计算 1、2 班共 110 名学生做了学生建档,以一对一的方式做了人才测评,从家庭背景、性格、专业认知、兴趣爱好等各方面对学生进行了了解分析,详见下文;三是组织大数据、物联网专业 200 余名学生集中开会,做了后续工作部署,并与系部沟通了理事会成立暨第一次会议议程等相关工作。

**二、本周教学情况**

**(一) 开班仪式**

本周二 2020 级云计算 1 班、2 班分别举行开班仪式,中软国际西南区技术总监朱映做了开班讲话,介绍中软国际企业情况以及后续教学安排和工作;教务主管蔡珍珍向学生讲解考勤纪律要求、学期综合测评标准、奖学金评比、职业课程和活动安排、就业课程及就业服务等相关事宜。

1

CS&S  
中软国际



朱映老师做开班仪式讲话



蔡珍珍老师做教学工作讲解

**(二) 教学进度**

本周为虚拟化技术与应用课程第一周课程,课程内容如下:

课程名称	周课时	任课老师	本周课程进度
虚拟化技术与应用	6	梁栋麟	虚拟机概要 虚拟机应用方向 centOS 虚拟机环境安装 Linux 简介及常用命令使用

2

CS&S  
中软国际



**(四) 本周周考**

因本学期间课时较少,因此按计划两周进行一次周考,本周无周考。

**三、本周教务管理**

**(一) 学生考勤**

每次上课均由班长进行点名考勤,并汇总至教务老师处,本周考勤良好,学生均为全勤。

云计算 1 班

4

CS&S  
中软国际

**(二) 学生活动**

本周针对云计算 1、2 班 110 名学生做了学生建档和人才测评,从家庭背景、性格、爱好、专业认知、行业认知、就业意向、语言沟通等维度初步建立了人才画像。




7



## 工作月报

2021—2022学年第2学期9月份运行月报

中软国际 2022年9月18日

### 贵州轻工职业技术学院-中软国际大数据产业学院

本月为中软国际大数据产业学院2021-2022学年第2学期运行的第2个月。本月的工作内容主要围绕教学活动、学生活动、中软工坊、教研及教研、竞赛、就业六个方面进行，以下依次汇报。

#### 一、教学活动

21级大数据专业授课为《数据安全》，分别为21级大数据3班和21级大数据4班授课，周课时为12课时，开学以来已授课4周，总课时为48课时；实施过程中除了按学校和企业制定的相关标准和要求进行专业课程授课外还融入行业和企业最新标准和技术体系，在本月主讲教师充分利用智慧教学云平台提高学生吸收知识和练习操作，平台课程设置如下：



图1.1: 中软教学平台



教师老师面向专业讲师、教务/就业老师上课课程跟班查课。开学以来线下课程中，学生上课状态表现良好，课中实时反馈信息给主讲老师，老师根据学生反馈问题及时解答并做出调整，教学效果良好。

8月31日以来，由于疫情影响第三周课程停滞，第四周根据贵州轻工职业技术学院整体教学安排进行线上教学工作。线上方式教学直观性稍欠，学生只能通过课后私下反馈问题，基于此中软国际大数据产业学院于9月15日晚20:00在校教师集中进入学生寝室，询问学生是否能够适应线上教学方式，洞察学生学习动态，关怀学生疫情静默期间生活态度、及时进行心理疏导等问题的综合了解。



图2.3: 寝室走访

#### 9月学生异动情况:

- 21级大数据一班: 浦郑渐转入;
- 21级大数据二班: 育茗益休学;
- 21级大数据四班: 苏洋洋退学、马蓉转入;
- 21级物联网一班: 张卓达休学。

#### 学生访谈情况:

9月学生访谈主要内容为: 1、强国杯学生竞赛事项; 2、关于学生是否适应教师教学; 3、疫情静默期间的学生生活状态; 4、实习学生回访工作及已实习学生访问的关于学生成绩事宜。以上访问事项多为集中访问, 极个别学生问题已单独访问并解决。

#### 学生活动:

(一) 9月预计开展2022级新生迎新活动, 因疫情原因停滞, 疫情缓解后继续执行。



### 二、学生管理

#### 教务/就业教学:

至2022—2023学年度, 第一学期初8月26日学生开课以来, 各教学口老师严格按照贵州轻工职业技术学院信息工程系21级学生人才培养方案执行教学任务。本学期中软国际大数据产业学院《就业指导》课程已纳入21级学生入培方案, 截止到9月中旬已经实施三个主题课程的讲授《IT行业认知-软件与数字经济-产业发展》《IT行业认知-软件行业岗位介绍》《职业生涯规划概述》课中以理论结合情景让同学们深刻了解社会发展近况, 及国家相关法律法规政策, 鼓励学生努力学习, 为将来面向社会做好准备; 并布置每节课5分钟的个人讲话, 锻炼学生语言表达、逻辑思维能力; 课后布置相关作业, 综合提升个人软实力, 例如: 要求学生对标市场岗位梳理个人swot; 职业生涯规划报告等等。



图2.1: 课堂上课情况

贵州轻工职业技术学院项目部听课记录表									
听课日期	听课教师	授课教师	授课班级	授课内容	听课评价	听课心得	其他	听课人	日期
2022.09.15	王明	李华	21级大数据3班	数据安全	内容充实, 重点突出	教师教态自然, 语言清晰		王明	2022.09.15
2022.09.16	张强	赵敏	21级大数据4班	数据安全	互动性强, 学生参与度高	案例丰富, 贴近实际		张强	2022.09.16

图2.2: 听课记录表



### 三、中软卓越工坊

制定工坊本期重点工作计划, 讨论22级新生第二课堂课程方式和学期学习目标, 协助学生组建项目小组, 进行项目策划、完善工坊组织架构、《中软卓越工坊》管理办法和运行方案。

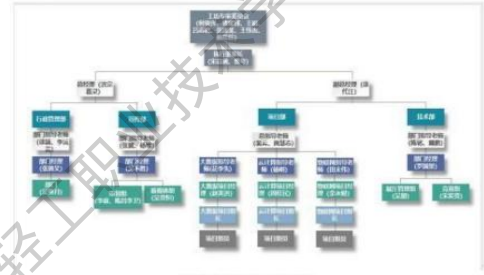


图3.1: 中软卓越工坊组织架构

中软卓越工坊管理制度	
一、总则	1.1 目的
1.2 适用范围	1.3 术语
二、组织架构	2.1 组织架构
2.2 岗位职责	2.3 考核评价
三、项目管理制度	3.1 项目立项
3.2 项目执行	3.3 项目验收
3.4 项目归档	3.5 项目奖励
四、其他规定	4.1 其他规定

图3.2: 中软卓越工坊管理制度



贵州轻工职业技术学院  
中软国际大数据产业学院  
2020-2021 学年工作报告

中软国际  
2021 年 7 月

李真存 王忠有 白勇 冯永 戚松涛 刘进红 宋明成

目录

一、 总体概述	3
二、 产业学院机制建立	3
三、 人才培养方案制定	3
四、 双高专业群建设及产业学院建设考察调研	10
五、 双高专业群学生建档与人才测评	10
(一) 人才测评标准和测评维度设计	11
(二) 实施过程	11
(三) 实施效果	13
六、 典型案例	15
七、 行业专业讲座	15
八、 中软国际大数据产业学院签约	17
九、 构建双师型队伍，培养双师型人才	18
十、 职能部门双高建设成果展示	19
十一、 大数据技术专业实训教学条件建设标准调研	20
十二、 专业课程实施	21
(一) 课程实施	21
(二) 教学满意度	25
十三、 教学质量管理及学生活动	26
(一) 教务工作	26
(二) 职业素养课程	29
(三) 素质拓展活动	31
十四、 信息工程系毕业生招聘会	32
十五、 精品课程研发	32
十六、 课赛项目申报	37
十七、 学期测评和教学安全	38
十八、 结语	40
十九、 附录：2020-2021 年学年产业学院建设成效一览表	40

李真存 王忠有 白勇 冯永 戚松涛 刘进红 宋明成

一、 总体概述

为落实国家深化产教融合政策、建设学院大数据技术与应用双高专业群、构建学院和企业“双重办学主体”，学院与中软国际联合打造创新型产业学院——中软国际大数据产业学院（以下简称产业学院）。产业学院秉持“特色鲜明，全国一流”的建设目标，经过 1 年筹备及运行，在以产业需求为导向联合实施高质量产业培养人才、创建高水平双师结构教师教学创新团队、探索双师教学模式、支持教研与科研、深化教材与教法改革、共同制定和实施人才培养方案、全面加强学生认知能力、合作能力、创新能力和职业能力的培养、促进高质量就业创业、聚力打造信息技术人才培养高地、创新赋能贵阳地区乃至贵州地区经济发展等方面取得突出成效。

二、 产业学院机制建立

2021 年 1 月，产业学院完成了组织架构、职能部门设置、运行机制建立、同时建立大数据产业学院建设指导委员会（由教育教学专家、行业企业专家担任）并制定了产业学院理事会章程等。

- 1 深度合作产业学院组织架构及运行机制
- 2 理事会章程 1
- 2 理事会章程-终
- 3 第一届理事会会议 V2
- 4 贵州轻工-中软国际-中软国际大数据产业学院运行白皮书
- 第一届理事会产业学院总体规划发言稿-何院长
- 第一届理事会议程+章程+人员（学校还未加人员名单）
- 第一届理事会议程+章程+运行名单（学校已加人员名单）
- 深度共建标准化流程
- 深度共建学生管理手册

三、 人才培养方案制定

2021 年 1 月，信息工程系在“双高”建设精神和建设任务的指导下，以产业学院各项建设工作的规划和实施为抓手，大力推进大数据专业群内涵建设。信息工程系与中软国际从产业学院的组织架构设立、教师队伍建设、人才培养需求调研、人才培养方案制定、科研课题申报、行业协会活动等各个方面开展工作，

李真存 王忠有 白勇 冯永 戚松涛 刘进红 宋明成

十二、 专业课程实施

3-6 月，中软国际大数据产业学院 2020-2021 学年第二学期专业核心课按照制定的人培方案中企业承担部分，由中软国际派遣的专业教学团队常驻学院实施，实施过程中除了按学校和企业制定的相关标准和要求进行专业课程授课外还融入行业和企业最新标准和技术体系，同时中软也将公司的智慧教学云平台做为教学进程辅助功能。学期中途向学生做了中软国际任课教师满意度调查，反馈得出学生对主讲教师以及教务杨维老师满意度评价极高。

(一) 课程实施

本学期实施课程：《虚拟化技术》，216 课时，2020 级云计算 1、2 班；《Python 程序设计基础》，216 课时，2020 级大数据 1、2、3 班。

以企业实际用人需求为导向设计课程内容和教学环节，融入企业最新标准和技术，以理论+实操的方式进行授课，同时以课后任务、周考、项目结题答辩等方式考察学生知识技能掌握程度。授课过程中采用中软国际智慧教学云平台作为在线教学管理平台，所有讲义、ppt、代码和视频按公司标准化要求提交至中软国际智慧教学云平台上，教务老师为所有学生开通云平台账户，学生可以在平台上进行自主复习巩固学习。所有授课内容均录制视频上传至云平台，方便学生下课后复习。



图为教学现场